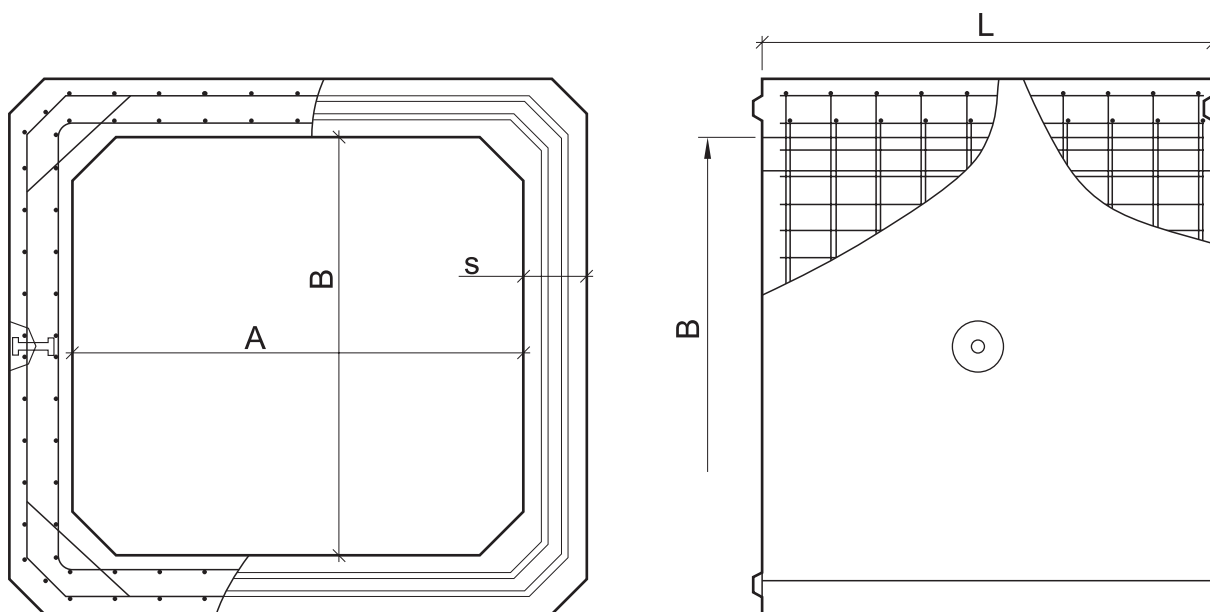


# Przepusty skrzynkowe



**PRZEPUSTY SKRZYNKOWE wg dok. TRANSPROJEKT W-wa 2007, PN-91/S-10042,  
 beton C40/50, klasa ekspozycji XA1-XA3,  
 klasa obciążeń wg PN-85/S-10030, 150 kN/m, naziom 1 ÷ 7 m**

WYMIARY NOMINALNE	GR. ŚCIAN	DŁUGOŚĆ
A x B	s	L
m	m	m
1 x 1	0,16	0,99 / 1,99
1,5 x 1,5	0,18	0,99 / 1,99
2 x 2	0,2	0,99 / 1,99

Beton C40/50.

Zbrojenie – stal zwykła.

Odstępstwa od podanych wytycznych wg osobnego projektu.

Nasiąkliwość betonu < 5%.

Mrozoodporność F150.

Dostawca zastrzega sobie możliwość zmian konstrukcyjnych oraz wymiarowych.

Terminy dostaw elementów do uzgodnienia.

# Przepusty skrzynkowe

## 1. Zastosowanie

Przepusty są jednym z ważnych elementów w budowie infrastruktury komunikacyjnej.

Firma Consolis Polska oferuje przepusty skrzynkowe – parametry wg kart katalogowych produktu.

Zastosowania przepustów to:

- przeprowadzanie cieków wodnych i ściekowych, przewodów technologicznych, kanałów zbiorczych, tuneli;
- przejścia dla pieszych;
- przejścia dla zwierząt.

Oferowane przez nas przepusty skrzynkowe produkowane w klasie A, w oparciu o katalog „Przepusty drogowe. Przepusty drogowe z elementów prefabrykowanych”, opracowany przez TRANSPROJEKT Warszawa w 2007 r.

Przepusty drogowe są budowlami, o których stanie i bezpieczeństwie użytkownika decyduje współdziałanie prefabrykowanych przepustów, ich połączenia, oparcie na gruncie oraz zasypka. Dla całej budowli ważna jest zarówno jakość materiałów, jak też sposób przeprowadzenia prac montażowych, wykonanie połączeń między prefabrykatami, ułożenie na gruncie, zasypka i jej zagęszczenie.

## 2. Zastosowanie zgodne z zasadami statyki

Montaż prefabrykowanych przepustów skrzynkowych można uznać za zgodny z ogólnymi regułami statyki bez przeprowadzania obliczeń statycznych, jeżeli spełnione są następujące warunki brzegowe:

- obciążenia ruchome: klasa A+STANAG 150 zgodnie z PN-85/S-10030;
- grubość przekrywającej warstwy gruntu: zgodnie z tablicą na drugiej stronie;
- rodzaj gruntu: G1-G4.

## 3. Zastosowanie ze sprawdzającymi obliczeniami statycznymi

Jeżeli sytuacja odbiega od przedstawionych powyżej warunków brzegowych, konieczne jest przeprowadzenie sprawdzają-

cych obliczeń statycznych. Projektant obiektu przygotowując indywidualną dokumentację techniczną musi zachować przekrój poprzeczny segmentu prefabrykowanego oraz zasady konstrukcji: połączenia na zamki pomiędzy prefabrykatami, ich zespolenia ciągłą płytą wykonywaną na segmentach prefabrykowanych oraz monolitycznego połączenia skrajnych segmentów prefabrykowanych z wlotami wykonanymi na miejscu.

## 5. Transport i składowanie

Ładunek przepustów może odbywać się po osiągnięciu przez beton 75% wytrzymałości gwarantowanej. Do przepustów, w których zamontowano haki kulowe transportowe, należy stosować sprzęgi o odpowiedniej nośności z tego samego systemu transportowego. Podnoszenie elementów dowolnym środkiem (dźwig, wózek widłowy) zapewniającym bezpieczny rozładunek elementów, urządzenie dźwigowe należy stosować o udźwigu dostosowanym do masy elementu. Każda dostawa rur musi być sprawdzona przed albo po rozładunku pod względem ilościowym i jakościowym (ewentualne szkody transportowe). Braki muszą być niezwłocznie odnotowane na dokumentach dostawy. Późniejsze reklamacje nie będą uwzględniane. Składowanie elementów powinno odbywać się na wyrównanym, utwardzonym i odwodnionym podłożu. Dopuszczalne jest układanie elementów maksymalnie w dwóch warstwach. Poszczególne warstwy powinny być odseparowane za pomocą podkładek drewnianych. Podkładki powinny być układane w ten sposób aby ściany boczne (pionowe) opierały się w całości na podkładkach, tj. skrajnie po bokach elementu, równoległe do osi elementu. Podkładki zapobiegają zarówno zabrudzeniom elementów (w szczególności zamkom na powierzchni czołowej) jak również uszkodzeniom (wykruszeniom) elementów. Gabaryty elementów oraz ich stosunkowo masywna konstrukcja nie stwarzają potrzeby użycia specjalistycznych środków transportu. Należy bezwzględnie zadbać o odpowiednie zabezpieczenie elementów przed uszkodzeniami. Zabroniony jest transport elementów położonych jeden na drugim, tj. w warstwach.